

ANLEITUNG: FINANZCOCKPIT SWISSPLAN.CH

Finanz- und Aufgabenplan

Finanzcockpit



Inhaltsverzeichnis

Einleitung	1
1. Anmeldung und Installation	2
2. Datenimport	2
3. Benutzeroberflächen	2
3.1 Dashboard	2
3.2 Erfolgsrechnung	4
3.3 Bilanz	4
3.4 Individuelle Auswertung	5
3.5 Benchmark	6
4. Aktualisierung und Überwachung	7

Einleitung

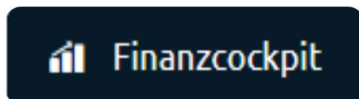
Diese Anleitung soll Ihnen bei der Verwendung des Finanzcockpits von swissplan.ch unterstützend zur Seite liegen. Das Finanzcockpit dient der Visualisierung von Daten und soll einen raschen Überblick verschaffen. Es ersetzt nicht den individuellen Kommentar mit den gemeinspezifischen Zielsetzungen, sondern ergänzt diesen mit zusätzlichen Grafiken und Auswertungen.

Technisch basiert das Finanzcockpit auf der Microsoft PowerBI-Plattform (Business Intelligence). Damit die Anwendung uneingeschränkt verwendet werden kann, muss jeder Benutzer über eine PowerBI Pro-Lizenzierung verfügen. Microsoft 365 A5/E5-Pakete beinhalten die notwendigen Features. Alternativ kann eine Lizenzierung über swissplan.ch gelöst werden.

Bitte teilen Sie uns über den Link zum Onlineformular mit, ob Sie eine Lizenzierung über swissplan.ch wünschen und welche Benutzer den Zugang zum Finanzcockpit erhalten sollen: www.swissplan.ch/finanzcockpit

1. Anmeldung und Installation

Über unsere Website www.swissplan.ch, werden Sie mit einem Klick auf den Button «Finanzcockpit» zur Benutzeroberfläche Microsoft PowerBI weitergeleitet. Melden Sie sich mit Ihrem bestehenden Microsoft-Konto an oder verwenden Sie das für Sie eingerichtete Benutzerlogin von swissplan.ch.



Es besteht auch die Möglichkeit, bei Microsoft die PowerBI-Desktopanwendung herunterzuladen und zu installieren.

2. Datenimport

Der Import der Daten wird von swissplan.ch unter Verwendung der jeweils aktuellen Datengrundlage durchgeführt. Zu Beginn einer neuen Finanzplanperiode werden die Vorjahres-Plandaten durch die neuesten IST-Basisdaten (vergangene fünf Jahre) ersetzt. Sobald die Zahlen der aktuellen Planperiode verfügbar sind, werden die fünf Planjahre ergänzt.

3. Benutzeroberflächen

Wenn Sie das Finanzcockpit öffnen, steigen Sie auf der Benutzeroberfläche Dashboard ein. Ihnen stehen mehrere Oberflächen zur Verfügung. Auf den nächsten Seiten werden die Auswertungsbereiche im Detail erklärt.

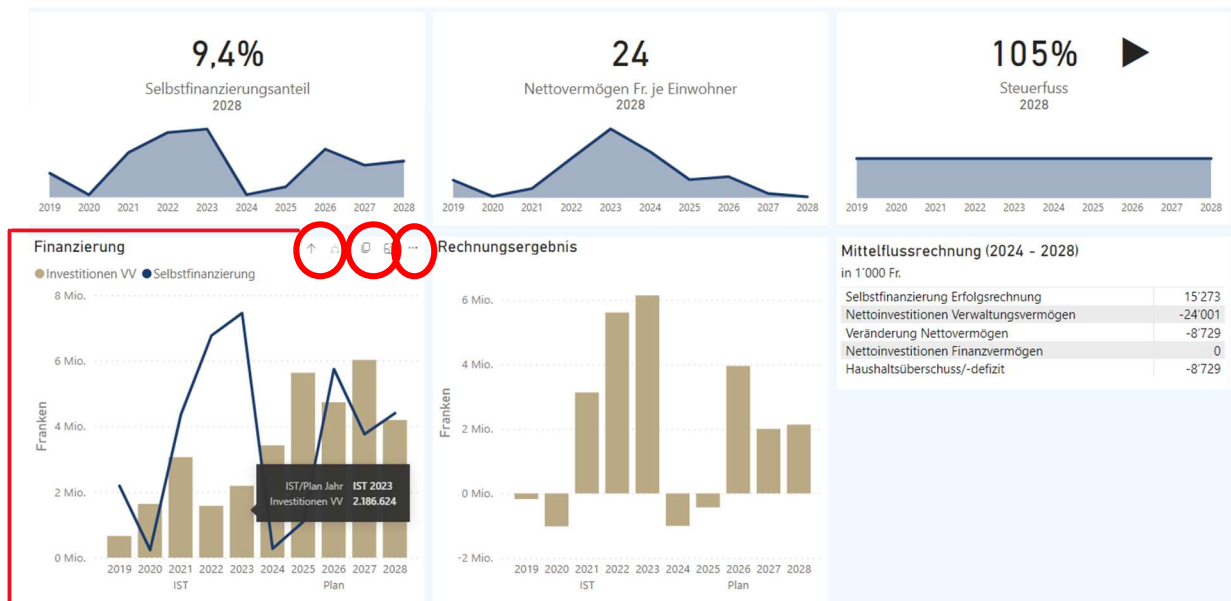
3.1 Dashboard

Das Dashboard «Finanzcockpit» bietet eine schnelle grafische Übersicht zu den wichtigsten Kennzahlen und Rechnungsdaten der vergangenen und zukünftigen Jahre. Der Auswahlbereich an individuellen Auswertungen ist absichtlich begrenzt. Dem Kunden soll das Dashboard dem in der Einleitung beschriebenen Zweck dienen. Einige Anpassungsmöglichkeiten können jedoch vorgenommen werden.

Unter anderem ist im Titelbereich die Auswahl der Haushaltebene (Polit. Gemeinde, Gebührenhaushalte, Schulgemeinden) möglich. Je nach Haushaltstyp stehen unterschiedliche Ebenen zur Verfügung.



Ausserdem können beim einfachen Darüberfahren mit dem Mauszeiger die Werte hinter den Datenreihen angezeigt werden. Diese Funktion ist in sämtlichen Grafiken möglich.



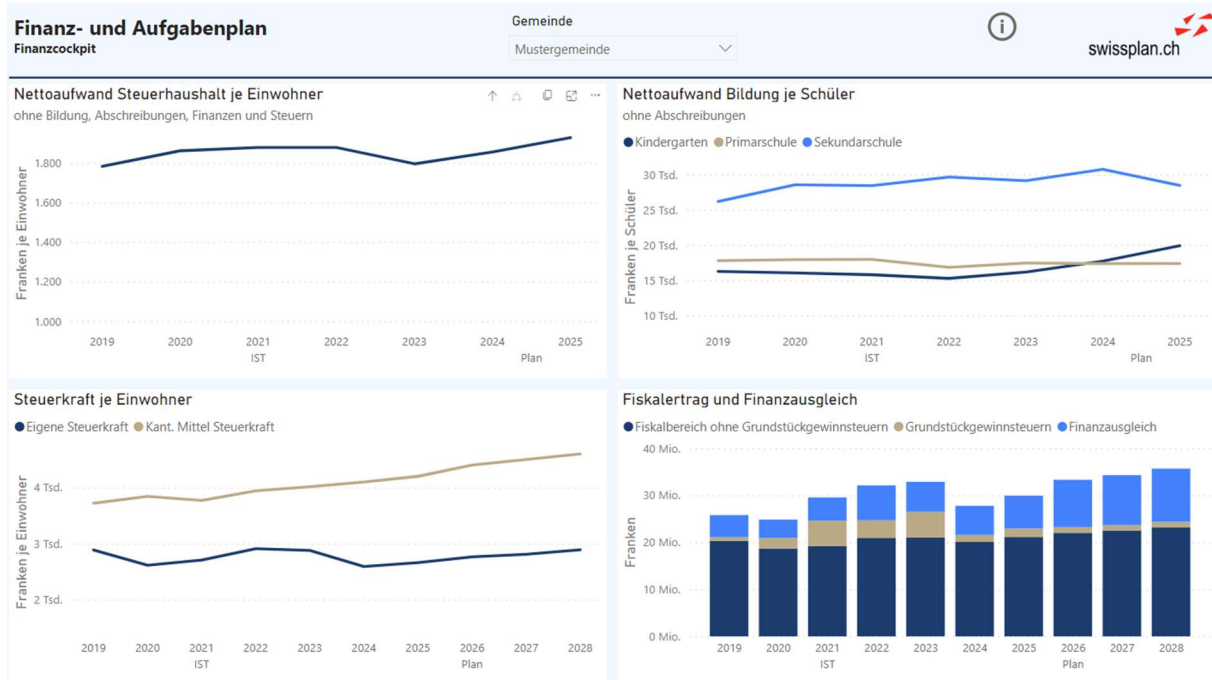
Beim Klick auf ein einzelnes Jahr werden die Daten des jeweiligen Jahres hervorgehoben und die Mittelflussrechnung zeigt anstelle der Periode neu die Jahreswerte an.

- Durch Betätigen der «Drillup» Schaltfläche in den Grafiken kann ein Mittelwert über die IST und Plan-Perioden angezeigt werden. Um zum ursprünglichen Überblick zu gelangen, ist der verzweigte Pfeil nach unten anzuwählen.
- Über die Schaltfläche «Als Bild mit Beschriftung kopieren» kann ein 1:1 Abbild der Grafik generiert werden. Der «Fokusmodus» ermöglicht die Skalierung auf Bildschirmgröße.
- Für Präsentationen oder Reports können über die Funktion «weitere Optionen» Daten ins Excel exportiert oder Grafiken im PowerPoint freigegeben werden.

Die Schaltflächenfunktionen können vom Benutzer auf jeder Arbeitsseite im Cockpit uneingeschränkt bedient werden.

3.2 Erfolgsrechnung

Auf der Seite Erfolgsrechnung kann eine Aussage zur Nettoaufwandentwicklung pro Einwohner bzw. pro Schüler im Schulbereich getroffen werden. Dies wird durch den Vergleich der eigenen Steuerkraft mit dem kantonalen Mittelwert sowie den Daten zu Fiskalertrag und Finanzausgleich ergänzt. Hier wird auf die Auswahl der Haushaltsebene verzichtet.



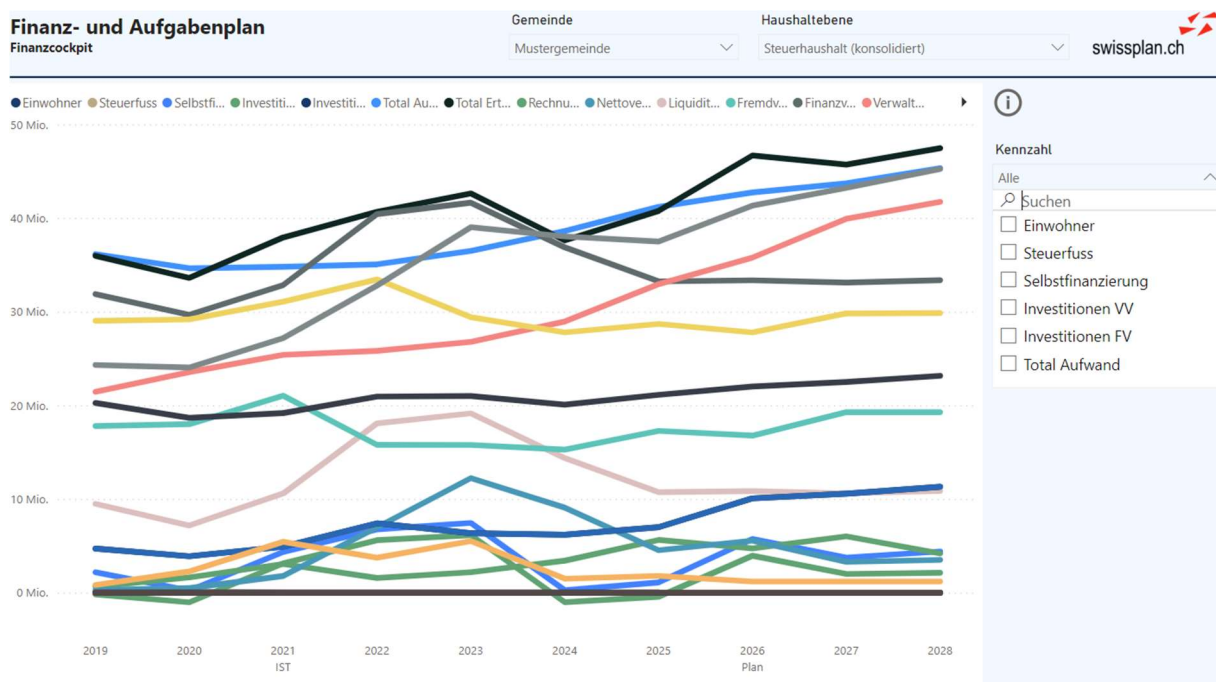
3.3 Bilanz

In der Bilanz wird der Fokus auf die Entwicklung des Nettovermögens, des Eigenkapitals, der Liquidität inkl. Kontokorrente und Anlagen sowie der Fremdverschuldung gelegt. Es können sämtliche Haushaltsebenen (z.B. Gebührenhaushalte, separate Schulgemeinden) ausgewertet werden.



3.4 Individuelle Auswertung

In diesem Arbeitsbereich steht es dem Benutzer frei, individuelle Daten anzeigen zu lassen oder bei Bedarf zu exportieren. In einer Vielzahl an Auswahlmöglichkeiten können sowohl Kennzahlen wie auch Daten aus Erfolgs-, Investitionsrechnung und Bilanz im Zeitverlauf (historisch und zukünftig) grafisch dargestellt werden. Weil die Daten nicht mit gleichartigen Einheiten operieren, sollten nicht zu viele Werte gleichzeitig angeklickt werden. So macht es z.B. keinen Sinn, den Steuerfuss zusammen mit der Einwohnerzahl anzuzeigen. Die Möglichkeit einzelne Haushaltsebenen anzusteuern ist gegeben. Bitte beachten Sie, dass gewisse Kennzahlen nicht für jede Haushaltsebene zur Verfügung stehen. Bei Auswahl «Gesamthaushalt inkl. Gebühren» sind in der Regel sämtliche Werte ersichtlich.

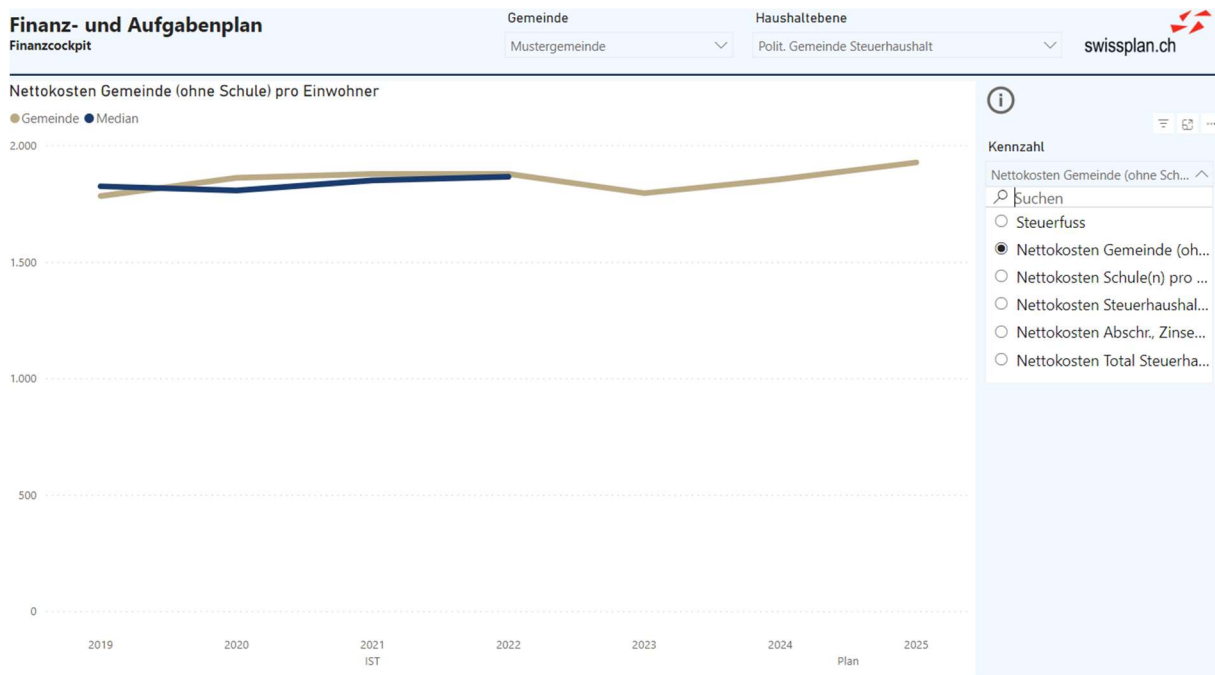


Folgende Optionen stehen derzeit zur Auswahl:

- Einwohner
- Steuerfuss
- Selbstfinanzierung
- Investitionen VV
- Investitionen FV
- Total Aufwand
- Total Ertrag
- Rechnungsergebnis
- Nettovermögen
- Liquidität, Kontokorrente, Anlagen
- Fremdverschuldung (inkl. Kontokorrente)
- Finanzvermögen
- Verwaltungsvermögen
- Fremdkapital
- Eigenkapital
- Nettokosten Gemeinde (ohne Schule) pro Einwohner
- Nettokosten Schule(n) pro Einwohner
- Nettokosten Steuerhaushalt ohne Abschr., Zinsen, Lieg. FV pro Einwohner
- Nettokosten Abschr., Zinsen, Lieg. FV pro Einwohner
- Kant. Mittel Steuerkraft
- Ressourcenausgleich
- Sonderlastenausgleich
- Finanzausgleich
- Fiskalbereich ohne Grundstückgewinnsteuern
- Grundstückgewinnsteuern
- Kosten je Schüler Kindergarten
- Kosten je Schüler Primarschule
- Kosten je Schüler Sekundarschule
- Selbstfinanzierungsanteil
- Beherrschung laufende Ausgaben, real
- Selbstfinanzierungsgrad
- Zinsbelastungsanteil
- Kapitaldienstanteil
- Bruttoverschuldungsanteil
- Nettovermögensquotient
- Nettovermögen Franken je Einwohner
- Gesamtnote kritische Kennzahlen
- Eigenkapitalquote
- Zinsbelastungsquote
- Investitionsanteil
- Eigenkapitalreservedauer Steuerhaushalt (Jahre)
- Selbstfinanzierungsquotient
- Eigene Steuerkraft

3.5 Benchmark

Im Arbeitsbereich Benchmark können Sie die nachfolgenden Kennzahlen mit dem zugrundeliegenden Median der Zürcher Gemeinden vergleichen. Die Haushaltsebene kann wiederum ausgewählt werden. Bitte beachten Sie, dass gewisse Kennzahlen nicht für jede Haushaltsebene zur Verfügung stehen. Bei Auswahl «Gesamthaushalt inkl. Gebühren» sind in der Regel sämtliche Werte ersichtlich. Die Aktualisierung der Medianwerte erfolgen jeweils mit der von swissplan.ch durchgeführten Datenerhebung im Sommer. Eine Erweiterung dieser Auswahlmöglichkeiten ist bereits in Planung.



Folgende Optionen stehen derzeit zur Auswahl:

- Steuerfuss
- Nettokosten Gemeinde (ohne Schule) pro Einwohner
- Nettokosten Schule(n) pro Einwohner
- Nettokosten Steuerhaushalt ohne Abschr., Zinsen, Lieg. FV pro Einwohner
- Nettokosten Abschr., Zinsen, Lieg. FV pro Einwohner
- Nettokosten Total Steuerhaushalt pro Einwohner
- Kosten je Schüler Kindergarten
- Kosten je Schüler Primarschule
- Kosten je Schüler Sekundarschule
- Selbstfinanzierungsanteil
- Beherrschung laufende Ausgaben, real
- Selbstfinanzierungsgrad
- Zinsbelastungsanteil
- Kapitaldienstanteil
- Bruttoverschuldungsanteil
- Nettovermögen Franken je Einwohner
- Gesamtnote kritische Kennzahlen
- Investitionsanteil

4. Aktualisierung und Überwachung

Die Aktualisierungen der Datenquellen, um sicherzustellen, dass Ihre Berichte und Dashboards immer auf dem neuesten Stand sind, stellt swissplan.ch sicher. Basis bildet jeweils der aktuelle Stand der Finanzplanung gemäss dem bewährten Fipla-Tool von swissplan.ch.

Wir freuen uns, dass Sie unser Finanzcockpit verwenden und freuen uns, wenn Sie dieses rege für Ihre Arbeit nutzen.